

การแจ้งแต่งตั้งผู้รับผิดชอบด้านพลังงาน

ตามกฎกระทรวงกำหนดคุณสมบัติ หน้าที และจำนวนของผู้รับผิดชอบด้านพลังงาน พ.ศ.2552

การแจ้งแต่งตั้งผู้รับผิดชอบด้านพลังงาน

เจ้าของโรงงานหรืออาคารควบคุมต้องแจ้งแต่งตั้งผู้รับผิดชอบด้านพลังงาน ภายใน 180 วัน นับแต่วันที่กฎกระทรวงมีผลบังคับใช้/วันที่เป็นโรงงานหรืออาคารควบคุม ดังต่อไปนี้

กรณีที่ 1

☀ < 3,000 kW
⚡ < 3,530 KVA
⌚ < 60 ล้าน MJ/ปี

ผู้รับผิดชอบด้านพลังงานอย่างน้อย 1 คน

กรณีที่ 2

☀ ≥ 3,000 kW
⚡ ≥ 3,530 KVA
⌚ ≥ 60 ล้าน MJ/ปี

ผู้รับผิดชอบด้านพลังงานอย่างน้อย 2 คน โดยอย่างน้อย 1 คน ต้องมีคุณสมบัติของผู้รับผิดชอบด้านพลังงานอาวุโส

การแจ้งแต่งตั้งผู้รับผิดชอบด้านพลังงานให้ใช้แบบ บพข. 1,2,3 หรือผ่านระบบ e-Service พร้อมเอกสารหลักฐานตามที่กำหนด

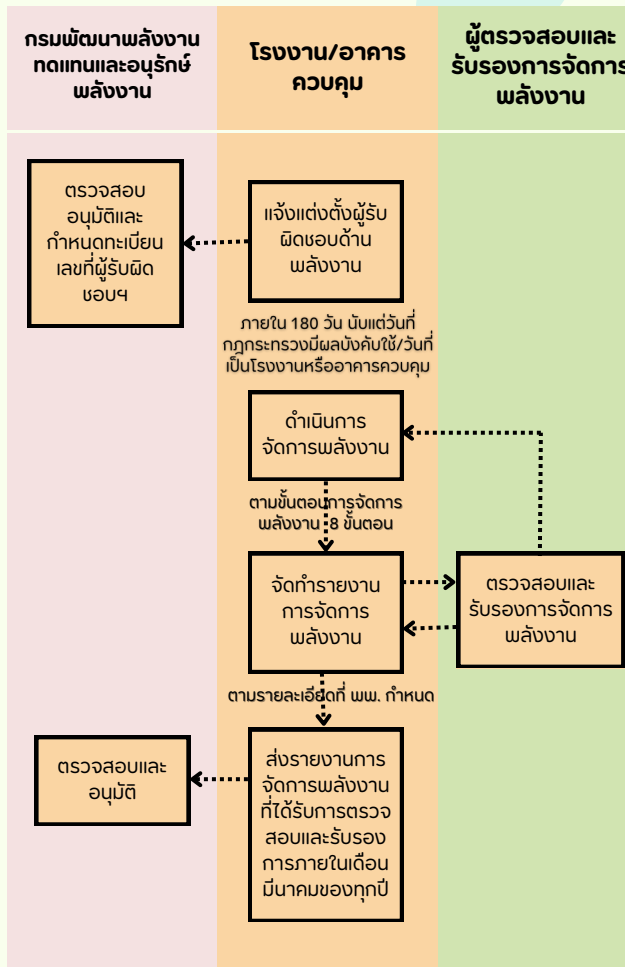
คุณสมบัติอย่างใดอย่างหนึ่งของผู้รับผิดชอบด้านพลังงานประจำโรงงานควบคุมและอาคารควบคุม (ผสร. / ผขอ.)

1. เป็นผู้ได้รับประกาศนียบัตรวิชาชีพชั้นสูงและมีประสบการณ์การทำงานในโรงงานหรืออาคารอย่างน้อย 3 ปี โดยมีผลงานด้านการอนุรักษ์พลังงานตามการรับรองของเจ้าของโรงงานหรืออาคารควบคุม
2. เป็นผู้ได้รับปริญญาทางวิศวกรรมศาสตร์หรือทางวิทยาศาสตร์ โดยมีผลงานด้านการอนุรักษ์พลังงานตามการรับรองของเจ้าของโรงงานหรืออาคารควบคุม
3. เป็นผู้สำเร็จการฝึกอบรมด้านการอนุรักษ์พลังงานหรือการฝึกอบรมที่มีวัตถุประสงค์คล้ายคลึงกันที่รองรับให้เห็นชอบ
4. เป็นผู้ทดสอบได้ตามเกณฑ์ที่กำหนดจากการจัดสอบผู้รับผิดชอบด้านพลังงานซึ่งจัดโดย พพ.

คุณสมบัติของผู้รับผิดชอบด้านพลังงานอาวุโส (ผอส.)

เป็นผู้สำเร็จการฝึกอบรมหลักสูตรผู้รับผิดชอบด้านพลังงานอาวุโส หรือการฝึกอบรมที่มีวัตถุประสงค์คล้ายคลึงกันที่รองรับให้เห็นชอบ

สรุปขั้นตอนการดำเนินการอนุรักษ์พลังงานตามกฎหมาย



ท่านสามารถศึกษาข้อมูลเพิ่มเติมได้ตาม QR Code ด้านล่าง



แนวทาง การดำเนินการตามกฎหมาย สำหรับโรงงานควบคุม และอาคารควบคุม

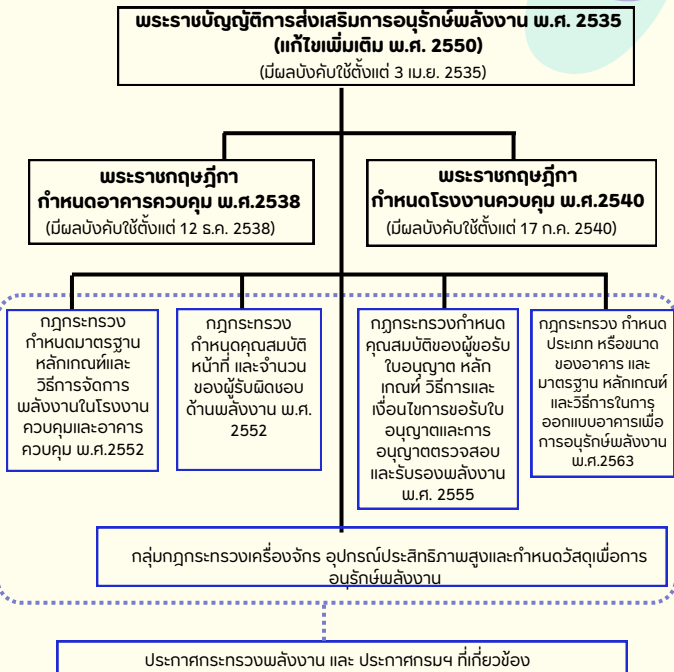
ตามพระราชบัญญัติ
การส่งเสริมการอนุรักษ์พลังงาน
พ.ศ. 2535
และกฎหมายอื่นๆ ที่เกี่ยวข้อง



จัดทำโดย
กองกำกับและอนุรักษ์พลังงาน
กรมพัฒนาพลังงานทดแทน
และอนุรักษ์พลังงาน

- ☎ 02-2230021-9 ต่อ 1466 (อาคาร), 1666 (โรงงาน)
- 🌐 www.dede.go.th หรือ berc.dede.go.th
- 📍 17 ถ.พระรามที่1 รongเมือง ปทุมวัน กทม. 10330

โครงสร้างกฎหมาย



แนวทางการดำเนินการตามกฎหมาย สำหรับโรงงานควบคุม และอาคารควบคุม

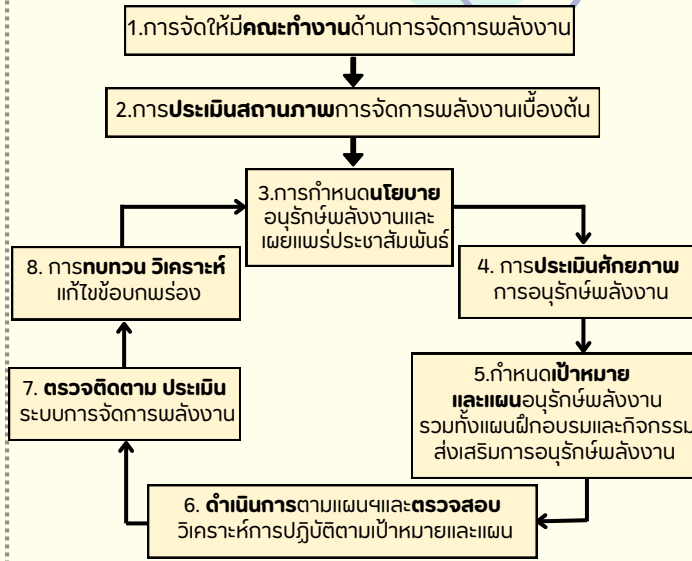
โรงงานและอาคารที่เข้าข่ายการเป็นโรงงานควบคุม/อาคารควบคุม มีคุณสมบัติอย่างใดอย่างหนึ่ง ดังนี้

- เครื่องวัดไฟฟ้าตั้งแต่ **1,000 kW** ขึ้นไป
- หม้อแปลงไฟฟ้า ชุดเดียว/หลายชุดรวมกันภายใต้บ้านเลขที่เดียวกัน ตั้งแต่ **1,175 kVA** ขึ้นไป
- การใช้พลังงานไฟฟ้าและพลังงานสิ้นเปลืองรวมกัน ตั้งแต่ **20 ล้าน MJ/ปี** ขึ้นไป

หน้าที่ของเจ้าของโรงงานควบคุมและอาคารควบคุม

- จัดให้มี **ผู้รับผิดชอบด้านพลังงาน** ประจำโรงงานควบคุมและอาคารควบคุม คุณสมบัติ จำนวน และหน้าที่ตามที่กำหนดในกฎกระทรวง
- จัดให้มี **การจัดการพลังงาน** ตามมาตรฐาน หลักเกณฑ์ และวิธีการที่ กำหนดในกฎกระทรวง

★★ วิธีการจัดการพลังงาน 8 ขั้นตอน



การขอผ่อนผันการปฏิบัติตามกฎหมาย



ช่องทางการยื่นคำขอ

ทางอิเล็กทรอนิกส์ (e-Service) เพียงช่องทางเดียว **eservice.dede.go.th**

ยื่นได้ตั้งแต่ **1 ม.ค. - 30 มิ.ย.** ของปีที่จะขอผ่อนผัน

โรงงานควบคุมหรืออาคารควบคุม แห่งใดใช้พลังงานตั้งแต่วันที่ 1 ม.ค. - 31 ส.ค. ของปีที่ผ่านมา

ต่ำกว่า 20 ล้านเมกะจูล

และคาดว่าจะใช้พลังงานในระดับ ดังกล่าวต่อไปอีกไม่น้อยกว่า 6 เดือน

มีสิทธิ์ยื่นขอผ่อนผันการปฏิบัติตามกฎหมาย

และหากได้รับการพิจารณา จะสามารถผ่อนผันฯ ได้ครั้งละ **1 รอบปีการจัดการพลังงาน**

ผู้ได้รับใบอนุญาตและรับรองการจัดการพลังงาน

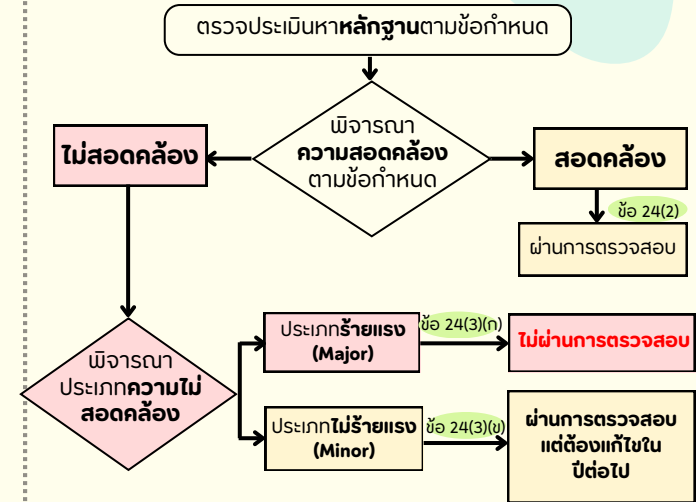
ในการตรวจสอบและรับรองการจัดการพลังงาน อธิบดีอาจ อนุญาตให้บุคคลหรือนิติบุคคลเป็นผู้ดำเนินการแทนพนักงานเจ้าหน้าที่ได้ โดยต้องได้รับใบอนุญาตจาก พพ. ตามที่กำหนดไว้ใน กฎกระทรวง

สามารถตรวจสอบรายชื่อผู้ตรวจสอบ ที่ได้รับใบอนุญาตฯ จาก พพ. ได้จาก QR code นี้



การตรวจสอบและรับรองการจัดการพลังงาน

ตามประกาศกระทรวงพลังงาน เรื่อง หลักเกณฑ์และวิธีการดำเนินการจัดการพลังงาน ในโรงงานควบคุม และอาคารควบคุม พ.ศ. 2552



ประเภทของความไม่สอดคล้องตามข้อกำหนด

ประเภทร้ายแรง (Major)

การไม่มีเอกสารในการดำเนินการจัดการพลังงาน หรือ ไม่มี หลักฐานการปฏิบัติตามจริง ตามหลักเกณฑ์ที่กำหนดไว้ใน ประกาศกระทรวงข้อ 24(3)(ก)

ประเภทไม่ร้ายแรง (Minor)

ความไม่สอดคล้องของเอกสาร ขณะที่ปฏิบัติจริง ความไม่ สอดคล้องหรือความคลาดตาม หลักเกณฑ์ที่กำหนดไว้ในประกาศ กระทรวงข้อ 24(3)(ข)

บทกำหนดโทษ

1. เจ้าของโรงงานควบคุม ผู้ใดไม่ปฏิบัติตามคำสั่งของอธิบดีที่สั่งตาม มาตรา 10 หรือเจ้าของอาคารควบคุมผู้ใดไม่ปฏิบัติตามคำสั่งของ อธิบดีที่สั่งตามมาตรา 10 ซึ่งได้นำมาใช้บังคับโดยอนุโลมตามมาตรา 21 ต้องระวางโทษปรับไม่เกิน **50,000 บาท (มาตรา 54)**
2. เจ้าของโรงงานควบคุม เจ้าของอาคารควบคุม หรือผู้รับผิดชอบ ด้านพลังงานผู้ใด ไม่ปฏิบัติตามกฎกระทรวงที่ออกความความใน มาตรา 9 หรือมาตรา 21 ต้องระวางโทษปรับไม่เกิน **200,000 บาท (มาตรา 55)**
3. ผู้ใดขัดขวางหรือไม่อำนวยความสะดวกแก่พนักงานเจ้าหน้าที่ใน การปฏิบัติหน้าที่ ระวางโทษปรับไม่เกิน **5,000 บาท (มาตรา 59)**